

雌性未知。

本属现世界描记 8 种，仅分布于中国。

种 检 索 表

1. 前复翅较宽 (长宽比为 68:33); 音齿约 140; 外生殖器如图 284e 所示 西藏似褶缘螽 *P. tibetensis*
前复翅较狭[长宽比为(55.0-70.0):(19.5-23.5)], 长为宽 2.5 倍以上 2
2. 左前复翅摩擦发音区较宽, 最大宽度 5.0 mm 以上, 外缘呈钝角形突出 3
左前复翅摩擦发音区较狭, 最大宽度 5.0 mm 以下, 外缘非钝角形突出 6
3. 前复翅宽 22.0 mm 以上; 雄性下生殖板后缘中央具狭的凹口 (图 285f; 图 286f) 4
前复翅宽 21.0 mm 以下; 雄性下生殖板后缘中央具宽的凹口 (图 287f; 图 288f) 5
4. 前复翅长 58.0-62.0 mm, 左前复翅摩擦发音区最大宽度为 6.0-6.5 mm, Cu_2 脉较直; 外生殖器骨片如图 285e 所示 中华似褶缘螽 *P. sinica*
前复翅长 65.0-70.0 mm, 左前复翅摩擦发音区最大宽度为 5.0-5.5 mm, Cu_2 脉较弯曲; 外生殖器骨片如图 216e 所示 大围山似褶缘螽, 新种 *P. daweishanensis* sp. nov.
5. 左前复翅具音齿约 73; 外生殖器骨片少细齿 (图 287e) 湖北似褶缘螽 *P. hubeiensis*
左前复翅具音齿约 67; 外生殖器骨片多细齿 (图 288e)
..... 黄山似褶缘螽, 新种 *P. huangshanensis* sp. nov.
前复翅 R 脉具 3 斜分支, 音齿约 27; 外生殖器骨片如图 291e 所示 双角似褶缘螽 *P. bicornis*
6. 前复翅 R 脉具 4 斜分支, 音齿 55-68 7
7. 前复翅相对较宽, 音齿约 55; 外生殖器骨片如图 289e 所示 近中华似褶缘螽 *P. parasinica*
前复翅相对较狭, 音齿约 68; 外生殖器骨片如图 290e 所示
..... 四川似褶缘螽, 新种 *P. szechwanensis* sp. nov.

(235) 西藏似褶缘螽 *Paraxantia tibetensis* Liu et Kang, 2009 (图 284)

Paraxantia tibetensis Liu et Kang, 2009. Zootaxa, 2031: 38-41 (Holotype, M, origi. descrip.; type locality: China, Tibet, Linzhi, Pailong; type depository: IZCAS, Beijing).

特征记述 雄性 体大型。头顶强向下倾斜, 几乎等宽于触角基节宽, 顶端微凹, 背面具沟, 颜顶截形, 或多或少呈水平向突出, 与头顶几乎接触。复眼垂直向延长, 椭圆形, 突出。前胸背板前缘内凹, 后缘宽圆, 侧隆线前部具皱褶, 背面平坦, 前横沟呈直线, 中横沟“V”形, 后横沟不明显; 侧叶较宽大, 下缘前半部平, 后半部向下倾斜, 后缘肩凹明显。前足基节具刺; 前足腿节腹面内缘具 4-6 刺, 中足腿节腹面外缘具 9 或 10 刺, 前足和中足胫节背面无沟, 具端距, 听器内外两侧均为封闭型。后足腿节腹面内

缘具 3 或 4 刺, 外缘具 21-23 刺; 后胫节背面内外缘各具 19-25 刺。两对翅发达, 前复翅较宽阔, 沿 M+Cua 脉具明显的褶角; Sc 脉和 R 脉从基部分开, 中段几乎毗连, R 脉在 Rs 脉之后具 3 分支, Rs 脉从 R 脉中部之后分出, 不分叉; 左前复翅摩擦发音区最大宽度为 6.3-6.4 mm, 外缘角形突出, 约具 140 音齿。后翅长于前复翅。中胸和后胸腹板裂叶均为钝角形。第 10 腹节背板后缘内凹; 肛上板舌形, 具纵沟。尾须较直, 粗壮, 端部分成 2 支, 内支具尖锐的内刺。下生殖板宽阔, 具纵中隆线, 后缘中央具锐角形的凹口; 端管小, 略粗短。外生殖器革片如图 284f 所示。

雌性未知。

体色 通常为绿色。复眼、胫节刺端、尾须内刺和生殖器革片具褐色。

雄性量度 (mm) 体长: 39.0; 前胸背板长: 11.5; 前复翅长: 68.0; 前复翅最宽: 33.0; 前足腿节长: 11.0; 后足腿节长: 32.8。

观察标本 11♂ (正模), 西藏林芝, 排龙, 2100 m, 2005.IX.2, 陈小琳采 (IZCAS); 1♂ (副模), 西藏波密, 通麦, 2100 m, 2005.VIII.30, 陈小琳采 (IZCAS); 2♂ (副模), 西藏墨脱, 汗密, 2120 m, 29.36637°N, 95.12770°E, 2007.VII, 刘春香采 (IZCAS)。

分布 西藏 (林芝、波密、墨脱)。

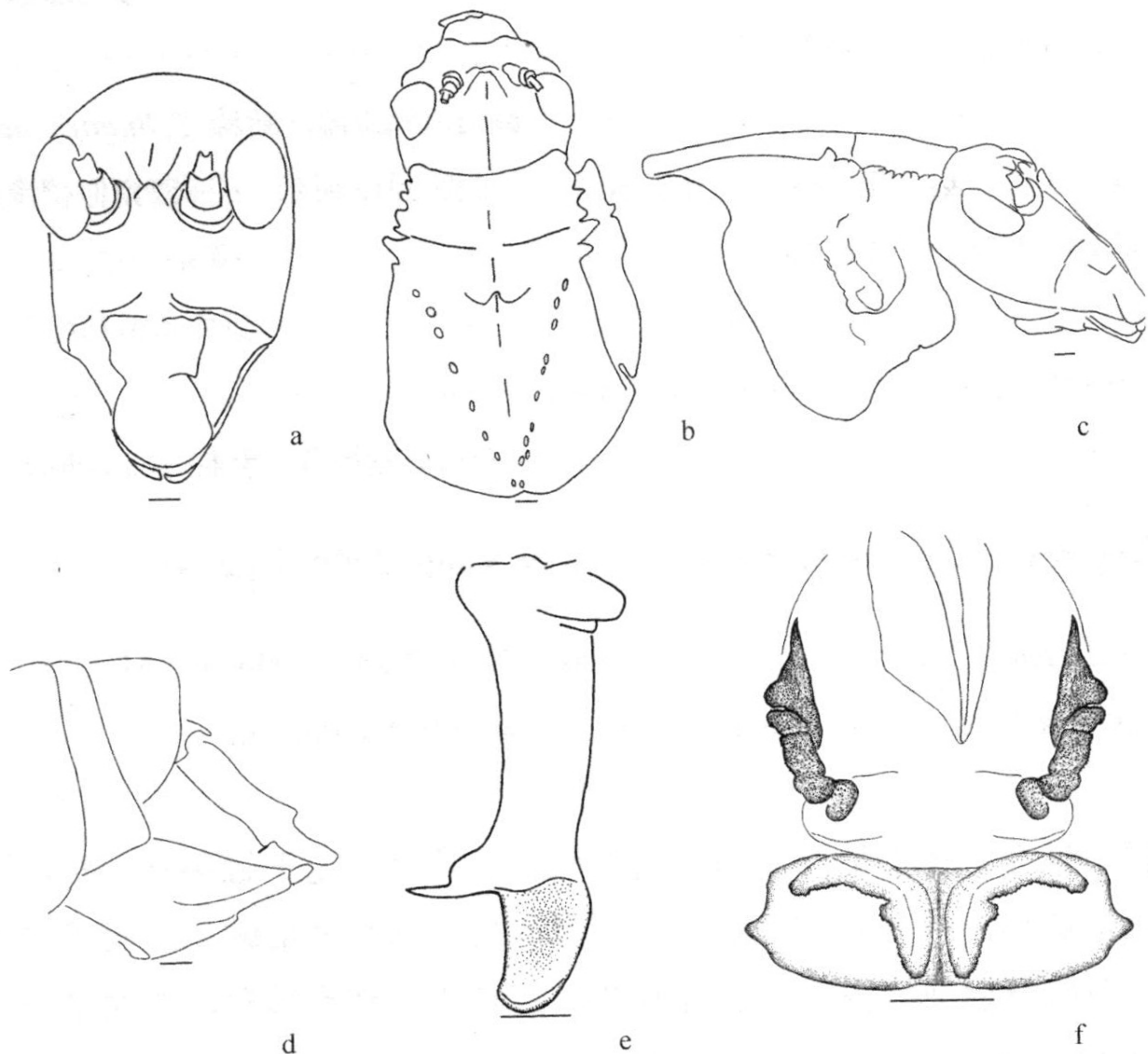


图 284 西藏似褶缘蝽 *Paraxantia tibetensis* Liu et Kang

a. 头前面观 (head, frontal view); b. 头和前胸背板背面观 (head and pronotum, dorsal view); c. 头和前胸背板侧面观 (head and pronotum, lateral view); d. 雄性腹端侧面观 (male abdominal apex, lateral view); e. 雄性尾须背面观 (male cerci, dorsal view); f. 雄性外生殖器骨片背面观 (sclerite of male genitalia, dorsal view) (scale bar = 1 mm)